

# Energiöversikt

## *Bodens kommun*

Framtagen 2024



Energikontor  
Norr

## Om rapporten

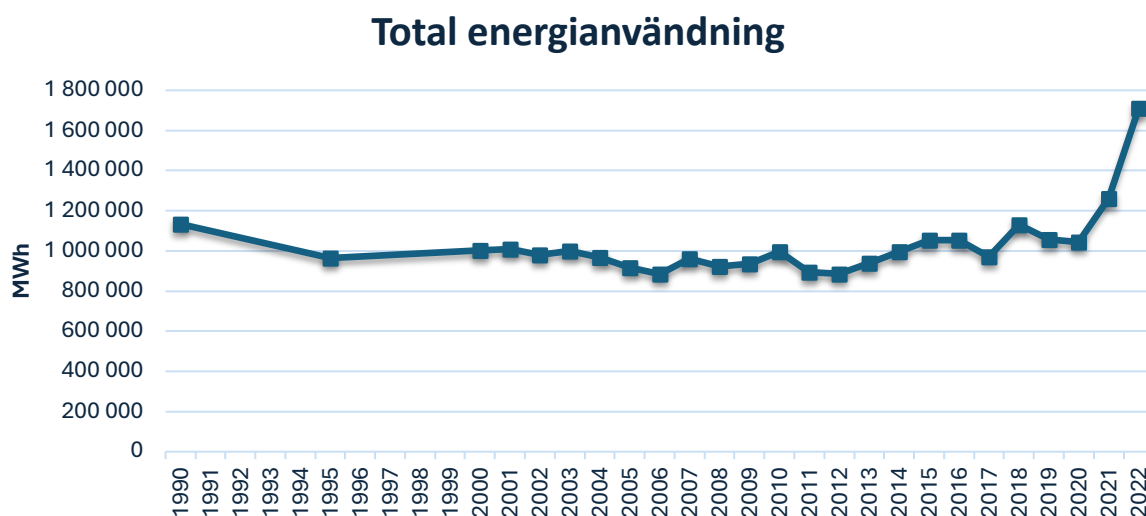
Denna rapport är framtagen av Energikontor Norr och bygger på uppgifter i statistikverktyget Energiluppen, energiluppen.se. Uppgifterna i Energiluppen bygger i huvudsak på data från SCB men är delvis kompletterade med uppgifter från andra källor samt egna beräkningar och uppskattningar. På energiluppen.se finns en metodbeskrivning för framtagandet av uppgifterna. För mer information kontakta gärna Energikontor Norr. Vi friskriver oss från eventuella fel i beräkningarna.

## Energiöversikt för Bodens kommun

### Energianvändning i Boden 2022

Energianvändningen i Boden var 1 710 100 MWh år 2022, enligt statistik från SCB. Det är 57 % mer än medelanvändningen av energi de fem föregående åren.

Energianvändningen sen år 1990 fram till och med 2022 ser ut enligt nedan.

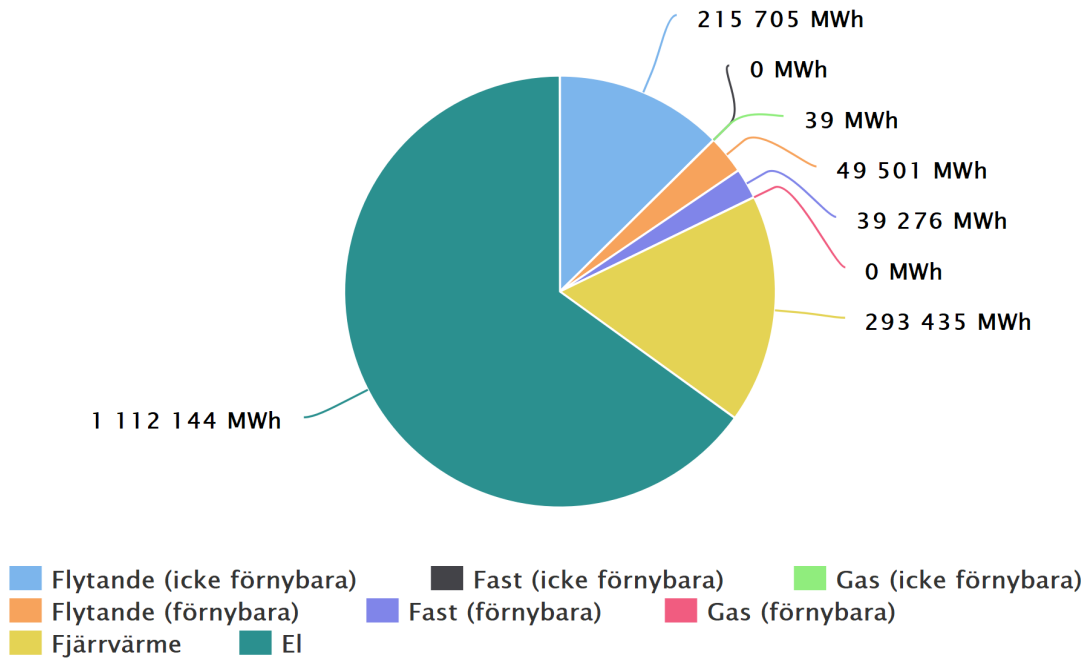


Jämfört med föregående år har energianvändningen ökat med 36 %, vilket motsvarar en ökning med 450 000 MWh. Den enskilt största ökningen har skett inom sektorn "Övriga tjänster" och denna sektor innehåller bland annat kontor, lokaler, butiker och serverhallar. Inom sektorn ökade elanvändningen med 470 000 MWh, vilket möjligen skulle kunna kopplas till tidigare nämnda verksamheters expanderande i kommunen.

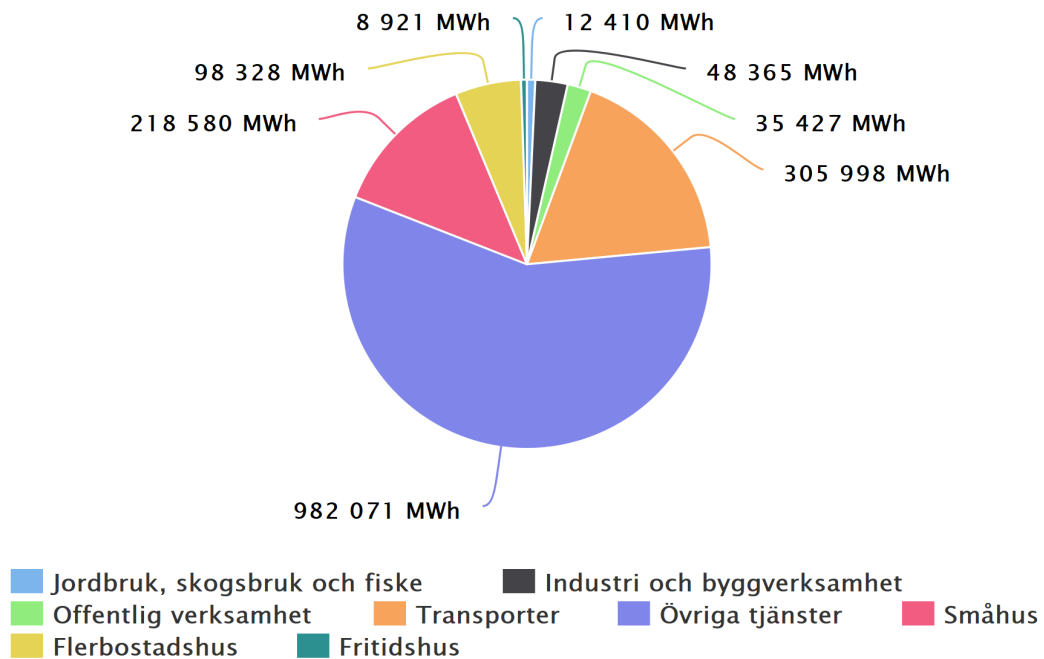
Fördelningen mellan energislag och sektorer (förbrukarkategorier) ser ut enligt nedan. De två största energislagen i Boden är "El" och "Fjärrvärme" och tillsammans svarar de för 82 % av energianvändningen. De två sektorerna som använder mest energi är

"Övriga tjänster" och "Transporter", tillsammans svarar de för 75 % av energianvändningen.

### Energislag Boden 2022



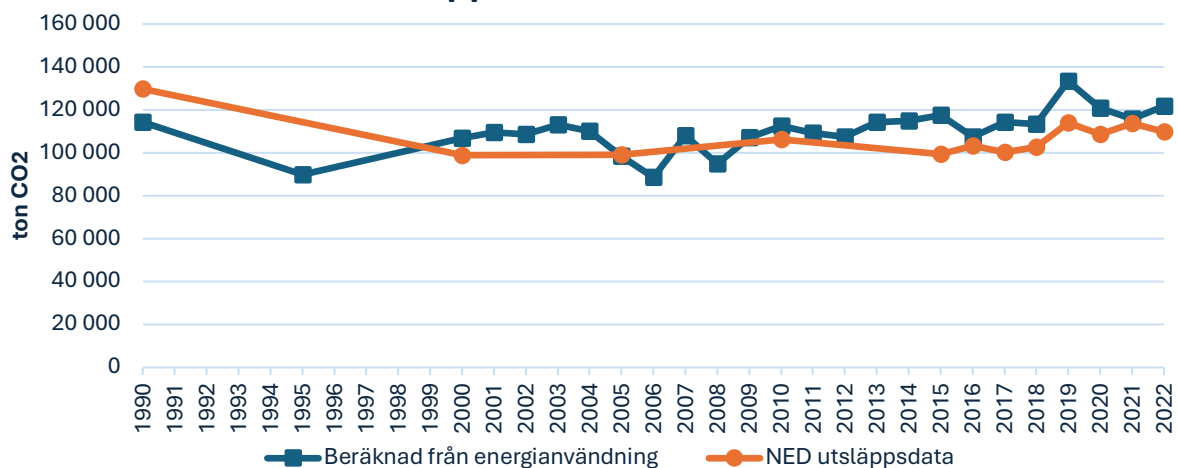
### Sektorer Boden 2022



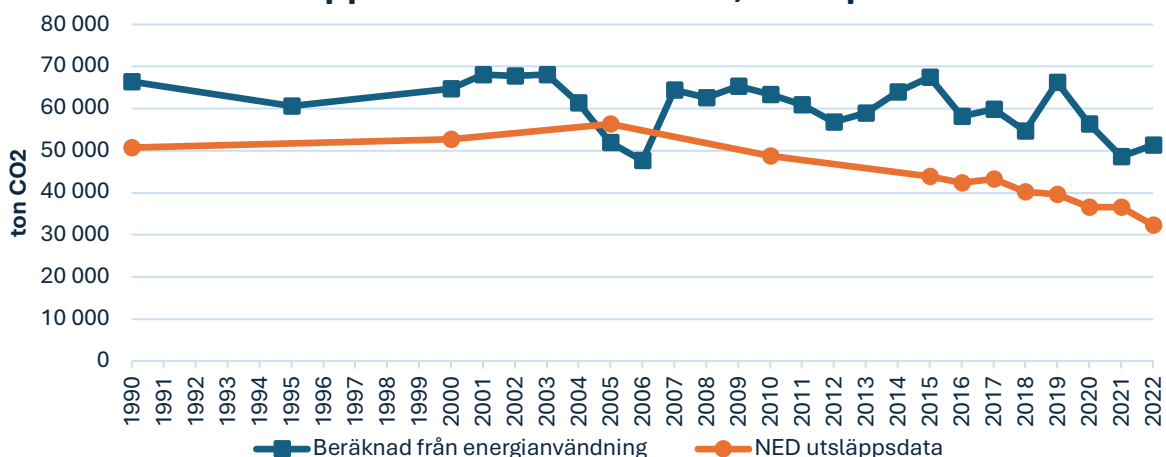
## Utsläpp av koldioxid (CO2)

Utsläppen av koldioxid från fossila bränslen i Boden kan uppskattas på flera sätt. Nedan redovisas två sätt där utsläpp dels är beräknade utifrån energianvändning baserad på data från SCB, dels utsläppsdata från Nationella emissionsdatabasen (NED). De senare inkluderar även andra utsläppskällor än de från energianvändningen och bygger på mer komplicerade uppskattningar och beräkningar, vilka tyvärr inte redovisas. Den nationella emissionsdatabasen samlar Sveriges nationella utsläpp av klimatgaser och luftföroreningar fördelade till läns- och kommunnivå. Uppgifterna i databasen utgår från Sveriges officiella utsläppsstatistik. Vi har valt att redovisa båda sätten då de har sina respektive brister när vi tittar på lokal och regional nivå.

### Utsläpp av koldioxid i Boden



### Utsläpp av koldioxid i Boden, transporter



Utsläppen av koldioxid som har beräknats från energianvändningen ökade något jämfört med föregående år, både i kommunen som helhet och inom transportsektorn. Transportsektorn står som tidigare år fortsatt för majoriteten av utsläppen inom kommunen på 42 %.

# Nyckeltal

## Andel förnybart

I Boden var 78 % av energianvändningen förnybar år 2022 enligt den beräkningsmodell som används i Energiluppen. För hela Norrbotten var 51 % av energianvändningen förnybar och för hela Sverige var energianvändningen 55 % förnybar.

Jämfört med Norrbotten samt hela Sverige har Boden kommun en högre andel förnybar energianvändning, trots en låg andel förnybar fjärrvärmeproduktion jämfört med flera andra kommuner i Norrbotten.

Av figuren nedan framgår hur stor del av energianvändningen som var förnybar för alla kommuner i Norrbotten och Västerbotten.

### Andel förnybart



## Utsläpp av CO2

Totala utsläppet av fossilt CO2 per invånare för Boden år 2022, baserat på energianvändningen var 4 346 kg. Samma siffra för Norrbotten var 21 825 kg, för Västerbottens del låg utsläppet på 3 742 kg och för Sverige som helhet 3 575 kg.

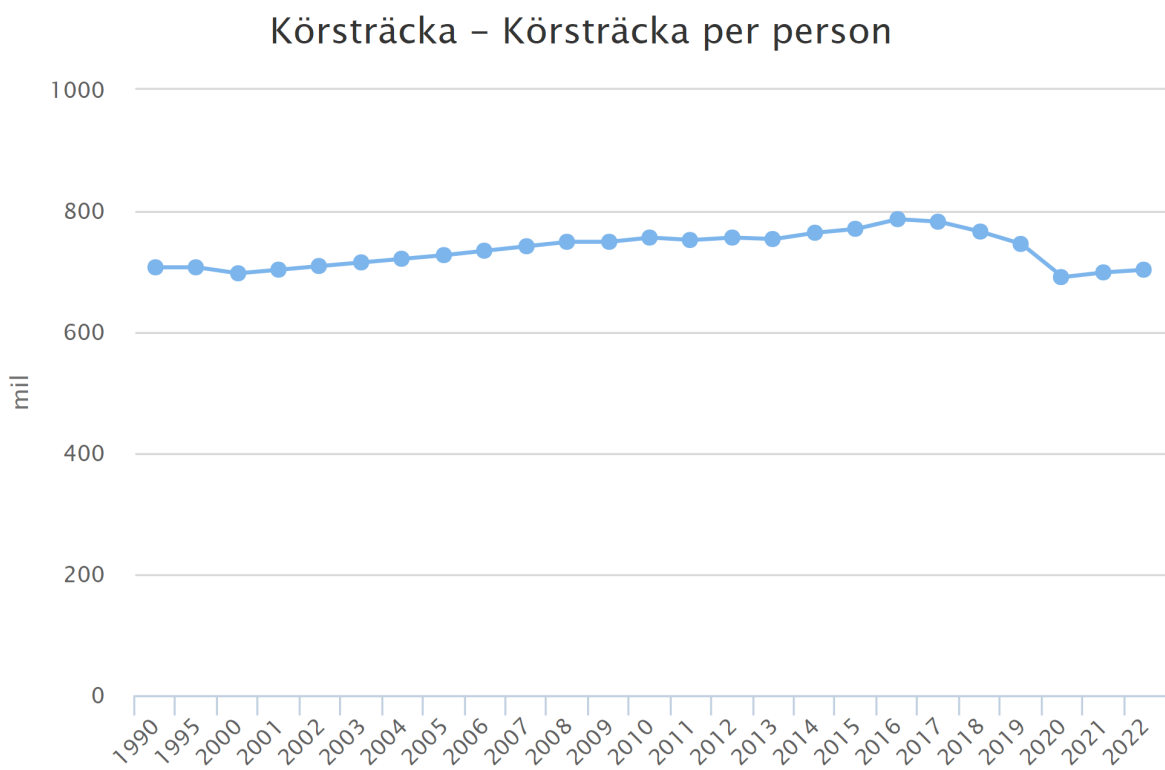
Räknar vi bort bidraget från industrin hamnar CO2-utsläppet på 4 075 kg per invånare för Bodens kommun. För Norrbotten hamnar denna siffra på 4 326 kg per invånare

och på 2 720 kg per invånare för Västerbotten. Det genomsnittliga CO2-utsläppet för varje invånare i Sverige exklusive bidraget från industrin blir 2 262 kg.

Jämfört med övriga kommuner i Norrbotten, då bidraget från industrin räknas bort hamnar Boden kommun i mellersta segmentet. Utsläppen kommer i majoritet från transportsektorn.

## Körsträckor per invånare

År 2022 var körsträckan i Boden 703 mil per invånare, vilket var 5 % mindre än medelvärdet för de senaste fem åren (se figur nedan). Det är 1 % mer än medelinvånaren i Norrbotten och 17 % mer än medelinvånaren i Västerbotten.



Körsträckan per invånare för alla kommunerna i båda länen framgår av figuren nedan. Medelsvensken körde 617 mil samma år.

## Körsträcka per invånare



Jämfört med de närmast föregående åren har körsträckan per invånare ökat väldigt lite men är fortfarande lägre än genomsnittet för de fem senaste åren.

## Andel miljöbilar

År 2022 var 1 256 av bilarna i Boden miljöbilar, vilket motsvarar 8 % av bilparken och är 8 % mer än medelvärdet för de senaste fem åren. För Norrbotten och Västerbotten var andelen miljöbilar 7 % respektive 10 % och för Sverige som helhet var 13 % av bilparken miljöbilar.

Definitionen miljöbil avser personbilar som vid tiden för registrering uppfyllde kraven för miljöbil. Detta innebär att bilar registrerade före den 1 januari 2013 ska uppfylla kriterierna för MB2007 och bilar registrerade från 1 januari 2013 till 30 juni 2018 ska uppfylla kriterierna för MB2013. Från 2018 avser definitionen miljöbil de personbilar som anses vara fossiloberoende enligt 2030-sekretariatet. Till denna definition ingår att tillgängligt drivmedel för dessa personbilar är till minst 75 % tillverkat av förnybar råvara och att det finns minst 50 publika påfyllnadsplatser för detta drivmedel, någorlunda utspritt över landet. För denna definition tillhör laddhybrider samt el-, etanol- och gasbilar enligt statistik från TrafikAnalys.

## Energianvändning per m<sup>2</sup> och invånare

Energianvändningen i bostäder i Boden var 247 kWh per m<sup>2</sup> bostadsyta och 11 617 kWh per invånare.

Jämfört med föregående år minskade energianvändningen per kvadratmeter med 2 %. I jämförelse med övriga kommuner i Norrbotten hamnar Boden i mellansegmentet, där Kalix har lägst med 209 kWh per m<sup>2</sup> bostadsyta och Kiruna har högst med 361 kWh per m<sup>2</sup> bostadsyta.

Motsvarande värden för alla kommuner i Norrbotten och Västerbotten framgår av figurerna nedan. För Sverige är motsvarande värden 161 kWh per m<sup>2</sup> bostadsyta och 6 750 kWh per invånare.

Energianvändning per m<sup>2</sup>



Energianvändning per invånare

