

Energiöversikt

Arvidsjaur kommun

Framtagen 2024



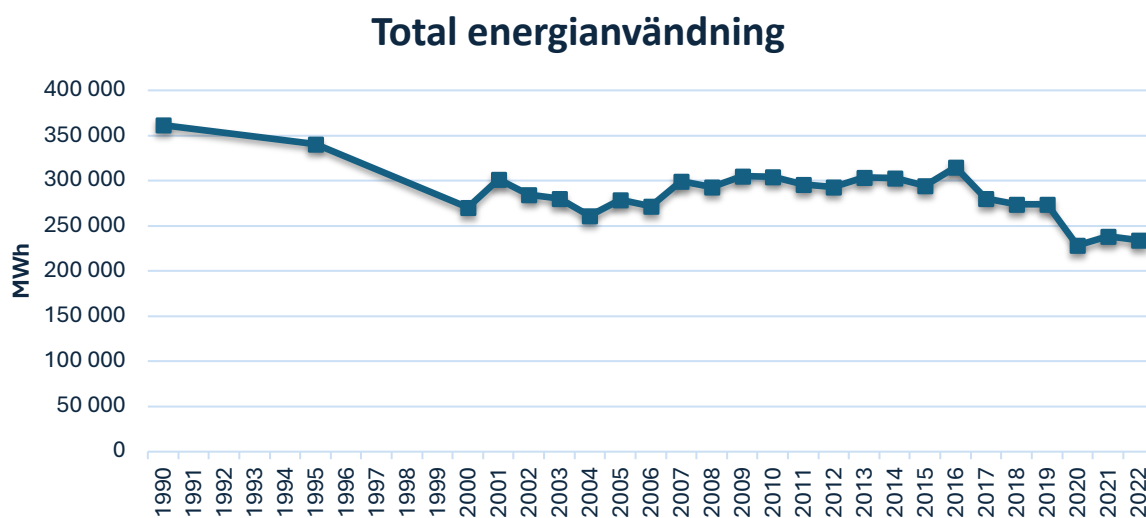
Om rapporten

Denna rapport är framtagen av Energikontor Norr och bygger på uppgifter i statistikverket Energiluppen, energiluppen.se. Uppgifterna i Energiluppen bygger i huvudsak på data från SCB men är delvis kompletterade med uppgifter från andra källor samt egna beräkningar och uppskattningar. På energiluppen.se finns en metodbeskrivning för framtagandet av uppgifterna. För mer information kontakta gärna Energikontor Norr. Vi friskriver oss från eventuella fel i beräkningarna.

Energiöversikt för Arvidsjaur kommun

Energianvändning i Arvidsjaur 2022

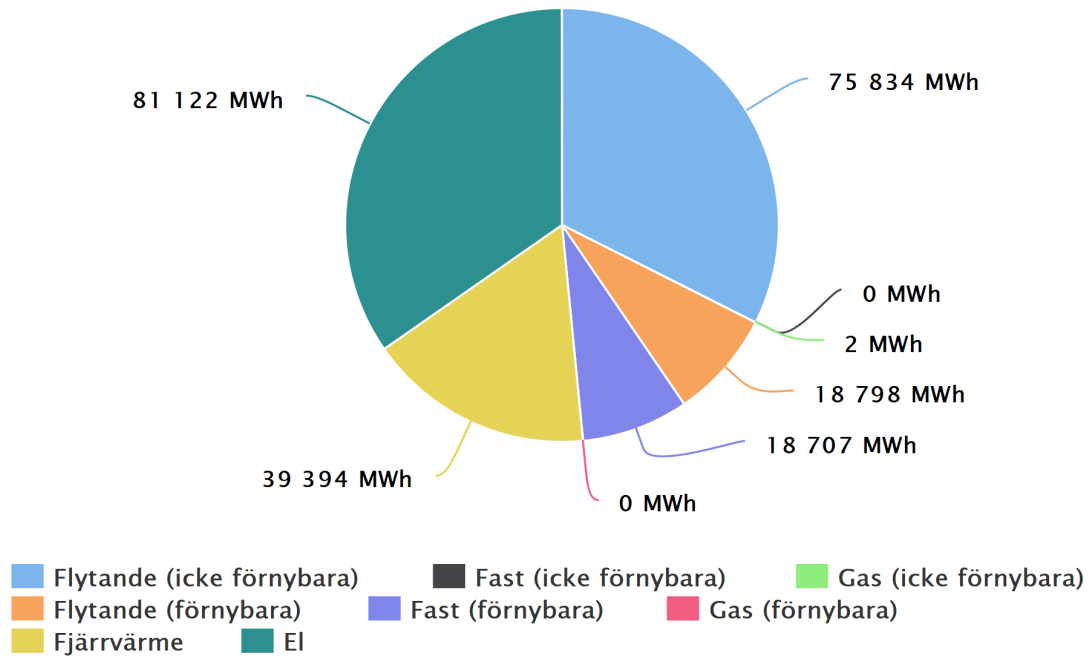
Energianvändningen i Arvidsjaur var 233 856 MWh år 2022, enligt statistik från SCB. Det är 10 % mindre än medelanvändningen av energi de fem föregående åren. Energianvändningen sen år 1990 fram till och med 2022 ser ut enligt nedan.



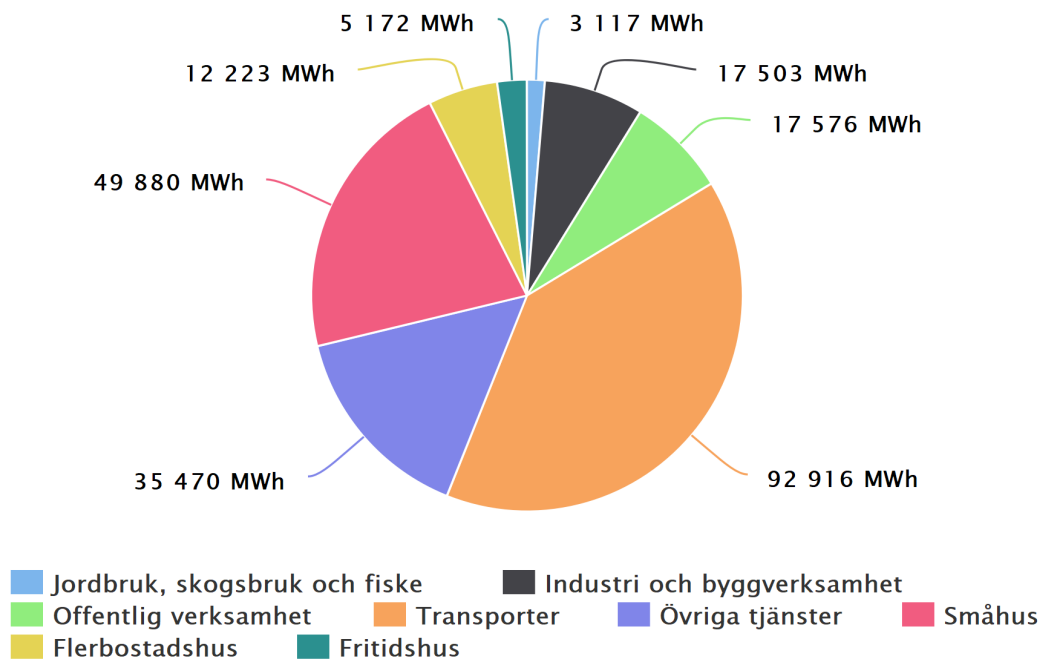
Jämfört med föregående år minskade den totala energianvändningen med 2 %, vilket motsvarade en minskning på ungefär 4 500 MWh. Energianvändningen minskade inom flera sektorer, men den största minskningen skedde inom bostadssektorn och det antyder att 2022 var ett år med en mildare vinter.

Fördelningen mellan energislag och sektorer (förbrukarkategorier) ser ut enligt nedan. De två största energislagen i Arvidsjaur är "El" och "Flytande (icke förnybara)" och tillsammans svarar de för 67 % av energianvändningen. De två sektorerna som använder mest energi är "Transporter" och "Småhus", tillsammans svarar de för 61 % av energianvändningen.

Energislag Arvidsjaur 2022



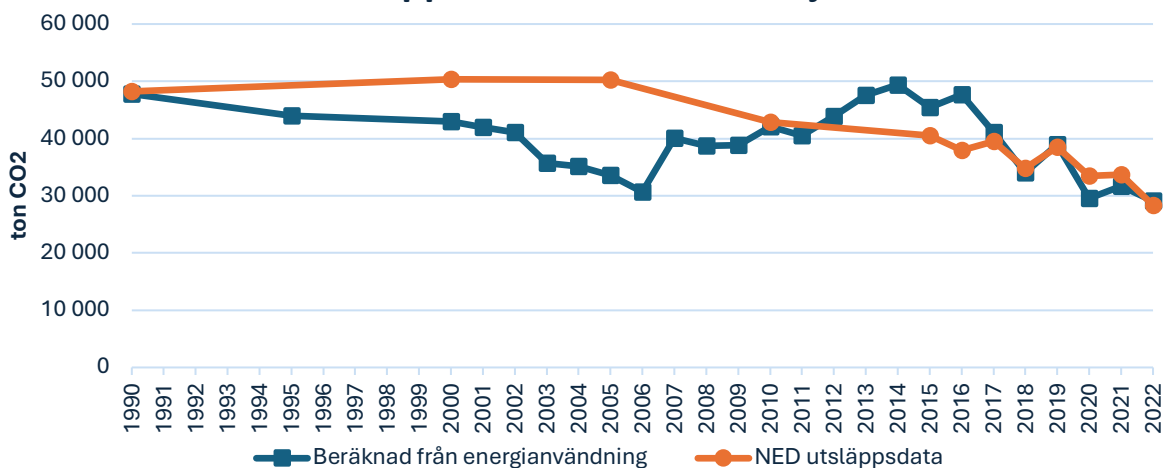
Sektorer Arvidsjaur 2022



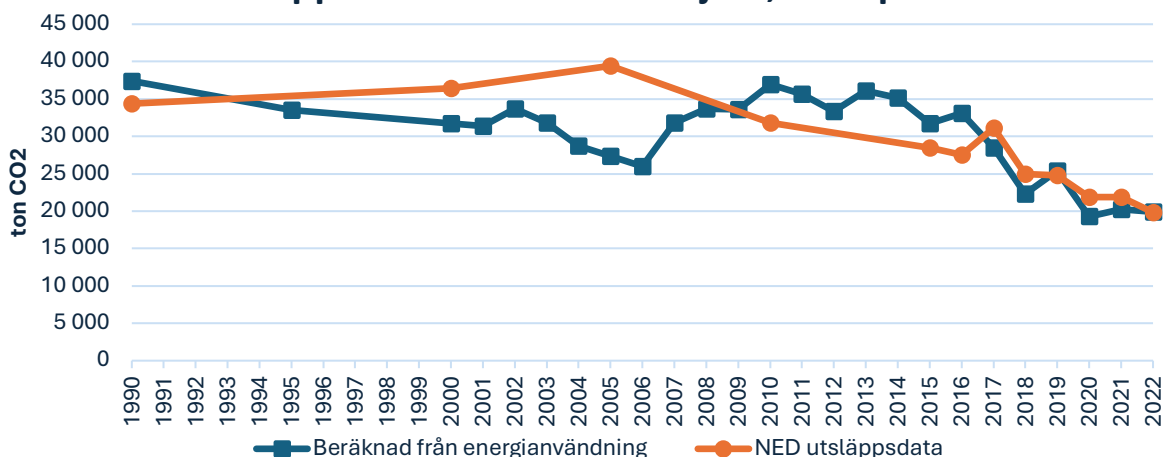
Utsläpp av koldioxid (CO2)

Utsläppen av koldioxid från fossila bränslen i Arvidsjaur kan uppskattas på flera sätt. Nedan redovisas två sätt där utsläpp dels är beräknade utifrån energianvändning baserad på data från SCB, dels utsläppsdata från Nationella emissionsdatabasen (NED). De senare inkluderar även andra utsläppskällor än de från energianvändningen och bygger på mer komplicerade uppskattningar och beräkningar, vilka tyvärr inte redovisas. Den nationella emissionsdatabasen samlar Sveriges nationella utsläpp av klimatgaser och luftföroreningar fördelade till läns- och kommunnivå. Uppgifterna i databasen utgår från Sveriges officiella utsläppsstatistik. Vi har valt att redovisa båda sätten då de har sina respektive brister när vi tittar på lokal och regional nivå.

Utsläpp av koldioxid i Arvidsjaur



Utsläpp av koldioxid i Arvidsjaur, transporter



I takt med att energianvändningen har minskat har även utsläppen av koldioxid minskat, både i kommunen i stort samt inom transportsektorn. En bidragande orsak till att utsläppen minskade inom transportsektorn är att reduktionsplikten var som högst under 2022.

Nyckeltal

Andel förnybart

I Arvidsjaur var 59 % av energianvändningen förnybar år 2022 enligt den beräkningsmodell som används i Energiluppen. För hela Norrbotten var 51 % av energianvändningen förnybar och för hela Sverige var energianvändningen 55 % förnybar.

Utan egen elproduktion inom kommunen och istället behov av import av el sänks andelen förnybart för energianvändningen, jämfört med andra kommuner i Norrbotten som har egen elproduktion från förnybara energikällor. Trots detta har Arvidsjaur kommun en högre andel än genomsnittet för Norrbotten och Sverige som helhet. Jämfört med föregående år har andelen förnybar fjärrvärme som produceras ökat till 94 %.

Av figuren nedan framgår hur stor del av energianvändningen som var förnybar för alla kommuner i Norrbotten och Västerbotten.

Andel förnybart



Utsläpp av CO2

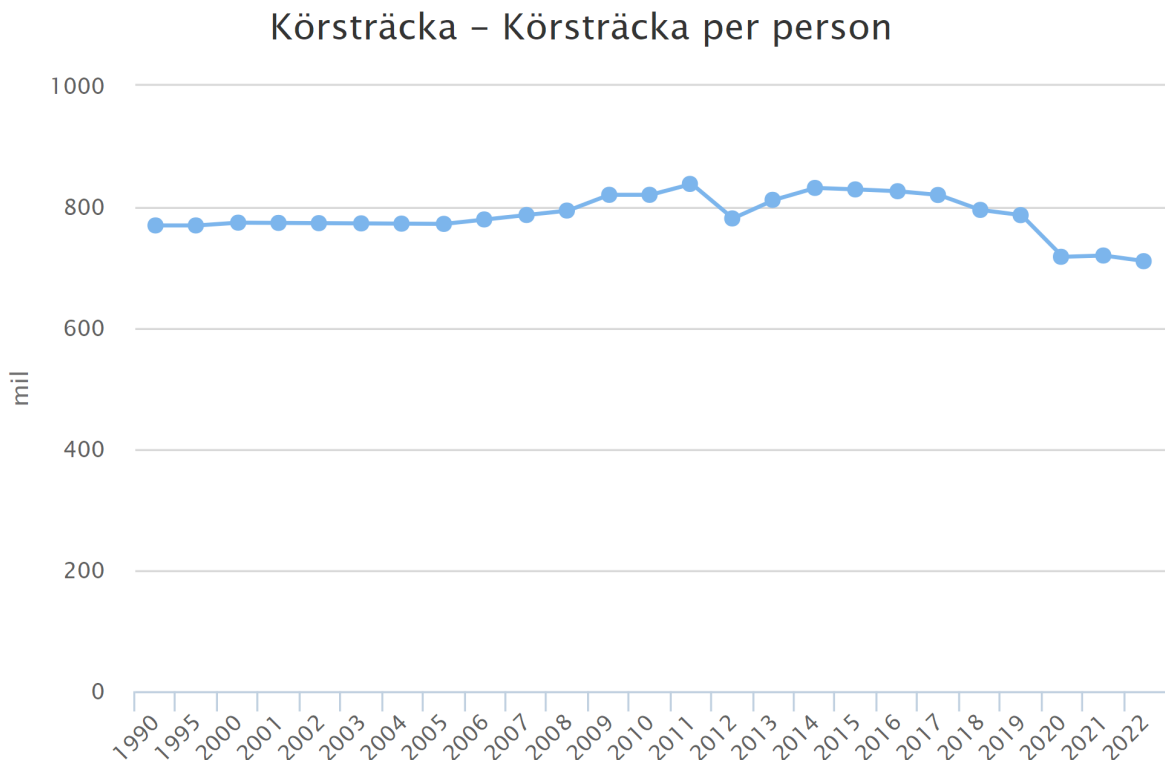
Totala utsläppet av fossilt CO2 per invånare för Arvidsjaur år 2022, baserat på energianvändningen var 4 758 kg. Samma siffra för Norrbotten var 21 825 kg, för Västerbottens del låg utsläppet på 3 742 kg och för Sverige som helhet 3 575 kg.

Räknar vi bort bidraget från industrin hamnar CO2-utsläppet på 4 573 kg per invånare för Arvidsjaur kommun. För Norrbotten hamnar denna siffra på 4 326 kg per invånare och på 2 720 kg per invånare för Västerbotten. Det genomsnittliga CO2-utsläppet för varje invånare i Sverige exklusive bidraget från industrin blir 2 262 kg.

När bidraget från industrin räknas bort har Arvidsjaur kommun något högre CO2-utsläpp per invånare än genomsnittet för Norrbotten. Majoriteten av utsläppen i Arvidsjaur kommun kommer från transportsektorn.

Körsträckor per invånare

År 2022 var körsträckan i Arvidsjaur 710 mil per invånare, vilket var 7 % mindre än medelvärdet för de senaste fem åren (se figur nedan). Det är 3 % mer än medelinvånaren i Norrbotten och 18 % mer än medelinvånaren i Västerbotten.



Körsträckan per invånare för alla kommunerna i båda länen framgår av figuren nedan. Medelsvensken körde 617 mil samma år.

Körsträcka per invånare



Körsträckan per invånare minskade jämfört med föregående år, vilket även utsläppen från transportsektorn gjorde.

Andel miljöbilar

År 2022 var 128 av bilarna i Arvidsjaur miljöbilar, vilket motsvarar 3 % av bilparken och är 24 % mindre än medelvärdet för de senaste fem åren. För Norrbotten och Västerbotten var andelen miljöbilar 7 % respektive 10 % och för Sverige som helhet var 13 % av bilparken miljöbilar.

Definitionen miljöbil avser personbilar som vid tiden för registrering uppfyllde kraven för miljöbil. Detta innebär att bilar registrerade före den 1 januari 2013 ska uppfylla kriterierna för MB2007 och bilar registrerade från 1 januari 2013 till 30 juni 2018 ska uppfylla kriterierna för MB2013. Från 2018 avser definitionen miljöbil de personbilar som anses vara fossiloberoende enligt 2030-sekretariatet. Till denna definition ingår att tillgängligt drivmedel för dessa personbilar är till minst 75 % tillverkat av förnybar råvara och att det finns minst 50 publika påfyllnadsplatser för detta drivmedel,

någorlunda utspritt över landet. För denna definition tillhör laddhybrider samt el-, etanol- och gasbilar enligt statistik från TrafikAnalys.

Energianvändning per m² och invånare

Energianvändningen i bostäder i Arvidsjaur var 225 kWh per m² bostadsyta och 11 009 kWh per invånare.

Jämfört med föregående år minskade energianvändningen per kvadratmeter med 11 %. I jämförelse med övriga kommuner i Norrbotten hamnar Arvidsjaur i mellansegmentet, där Kalix har lägst med 209 kWh per m² bostadsyta och Kiruna har högst med 361 kWh per m² bostadsyta.

Motsvarande värden för alla kommuner i Norrbotten och Västerbotten framgår av figurerna nedan. För Sverige är motsvarande värden 161 kWh per m² bostadsyta och 6 750 kWh per invånare.

